

Miljörapport 2023

2024-03-26
2023/484

Innehållsförteckning

1. VERKSAMHETSBEKRIVNING	3
1.1 Sysavkoncernen	3
1.2 Organisation Svedala Återvinningscentral	3
1.3 Beskrivning av verksamheten	3
1.4 Lokalisering och recipient	4
2. MYNDIGHETER, TILLSTÅND OCH BESLUT	5
2.1 Tillsynsmyndighet	5
2.2 Tillstånd	5
2.3 Villkor	5
2.4 Övriga gällande beslut	7
2.5 Ärenden 2023	8
3. HÄNDELSER UNDER ÅRET	9
3.1 Händelser 2023	9
3.2 Anmälda driftstörningar	9
4. DRIFTDATA	10
4.1 Avfallsmängder	10
4.2 Kemiska produkter	10
4.3 Vattenförbrukning	10
4.4 Energi	10
4.4.1 <i>Energiutnyttjande</i>	10
4.4.2 <i>Energikartläggning</i>	11
4.5 Farligt avfall	11
4.5.1 <i>Spårbarhetslagstiftning</i>	11
4.6 Köldmedia	11
5. KONTROLL	12
5.1 Mätinstrument och provtagare	12
5.2 Omgivningskontroll	12
6. MILJÖPÅVERKAN OCH RISKER	13
6.1 Miljöpåverkan och risker Sysavövergripande	13
6.2 Miljöpåverkan och risker svedala återvinningscentral	13

BILAGOR

Bilaga 1 Organisationsschema Sysavkoncernen

1. Verksamhetsbeskrivning

1.1 SYSAVKONCERNEN

Sysavkoncernen består av Sysav (Sydskånes avfallsaktiebolag) och två helägda dotterbolag, Sysav Utveckling AB och Sysav Industri AB. Sysav hanterar hushållsavfall från sina 14 ägarkommuner, Sysav Utveckling AB arbetar med forskning och utveckling, och Sysav Industri AB hanterar industri- och verksamhetsavfall, samt hushållsavfall från andra kommuner än ägarkommunerna. För detaljerade organisationsscheman, se **bilaga 1**.

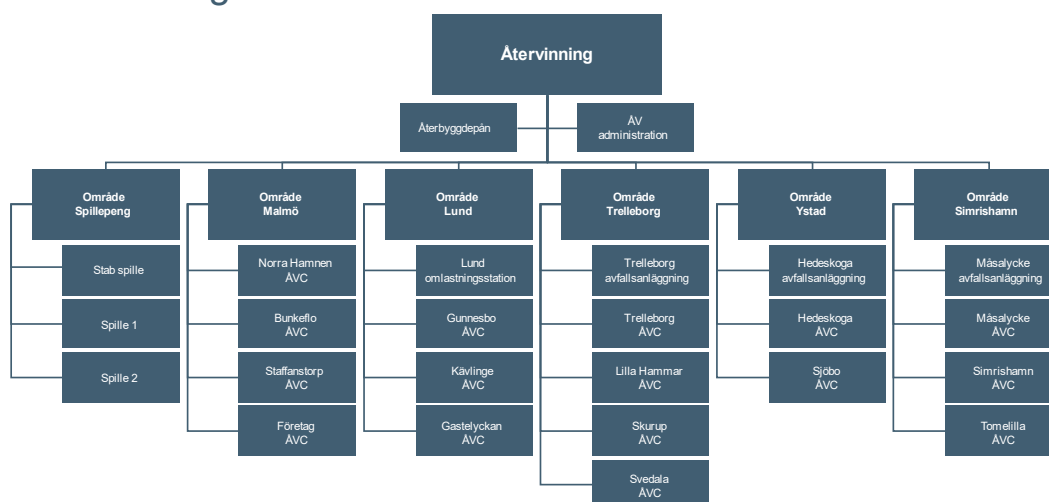
Sysav är certifierad utifrån ISO 14001, ISO 9001 och ISO 45001.

Sysavs grönkompost är kvalitetscertifierad utifrån SPCR 152.

1.2 ORGANISATION SVEDALA ÅTERVINNINGSCENTRAL

Ansvar för verksamheten ligger på Avdelningen för återvinningsanläggningar. Avdelningschefen har huvudansvaret för verksamheten, områdeschefen har skriftlig delegering från avdelningschefen. Arbetsuppgifter och ansvar beskrivs till stor del i företagets verksamhetssystem. Svedala återvinningscentral tillhör område Trelleborg.

Återvinning



1.3 BESKRIVNING AV VERKSAMHETEN

På återvinningscentralen kan hushåll och företag lämna avfall som inte omfattas av ordinarie sophämtning. Kunderna sorterar själv sitt avfall i containrar eller behållare på anläggningen och personalen hjälper till att hänvisa avfallet till rätt plats. Containrar

töms vid behov av kontrakterad entreprenör och avfallet går till behandling på andra anläggningar.

Hushållen kan även lämna farligt avfall vid återvinningscentralen. På samma sätt som för övrigt avfall sorteras detta av kunden själv. Undantag sker för kemiska produkter som personalen sorterar. På återvinningscentralen säljs säckad plantjord med ursprung från inlämnat trädgårdsavfall.

1.4 LOKALISERING OCH RECIPIENT

Återvinningscentralen är belägen på ett industriområde i södra Svedala. Dagvattnet från anläggningen går till kommunens dagvattennät. Filter finns i alla dagvattenbrunnar, dessa byts av entreprenör minst två gånger per år samt vid behov. Saneringsmedel och brunnstättning finns alltid tillgängligt för att förhindra att ett eventuellt spill eller läckage når dagvattnet.

Avstånd från Svedala återvinningscentral till närmaste bostad är cirka 300 meter.

2. Myndigheter, tillstånd och beslut

2.1 TILLSYNSMYNDIGHET

Tillsynsmyndighet är Länsstyrelsen i Skåne Län.

2.2 TILLSTÅND

Nedan nämns samtliga beslut som påverkade verksamheten år 2023. Samtliga beslut är icke-tidsbegränsade där inget annat anges.

Beslut	Kommentar
2008-12-18, Länsstyrelsen i Skåne Län Tillstånd till omlastning och mellanlagring av avfall samt mottagning och mellanlagring av farligt avfall.	Verksamheten bedrivs i huvudsak i enlighet med ansökningshandlingarna.

2.3 VILLKOR

	Kommentar
1.Om inte annat framgår av övriga villkor eller föreskrifter skall verksamheten i huvudsak bedrivas i enlighet med vad bolaget angivit i ansökningshandlingarna eller i övrigt uppgivit eller åtagit sig i ärendet.	Verksamheten bedrivs i huvudsak i enlighet med ansöknings-handlingarna.
2. På anläggningen får högst 15 ton farligt avfall (inklusive elektriska och elektroniska produkter) lagras samtidigt.	Enl. beräkning är samtidig förvarad mängd ca 7,8 ton elektriska och elektroniska produkter och 5,1 ton annat farligt avfall. Eftersom tömning sker kontinuerligt med veckovis/månadsvis intervall säkerställs att mängderna underskrids. Begränsad yta/plats för lagring säkerställer även frekvent tömningsintervall.
3. Kemiska produkter och farligt avfall skall lagras och i övrigt hanteras så att spill och läckage inte kan nå	Farligt avfall lämnas i container, LOTS-behållare

avloppsledningar eller omgivningen. Förvaring av kemiska produkter och farligt avfall (exklusive elektriska och elektroniska produkter) skall ske på yta som är ogenomsläpplig för de aktuella ämnena och försedd med invallning eller annan konstruktion till skydd mot utsläpp samt i övrigt utformad så att regnvatten inte samlas.

och andra täckta behållare avsedda för respektive avfallstyp.

Instruktioner för hantering av kemiska produktioner och farligt avfall finns i Sysavs verksamhetssystem.

4. De asfalterade ytorna skall regelbundet rengöras med sopmaskin eller liknande. Spill, damm och motsvarande skall omhändertas så att inte olägenheter uppkommer i omgivningen.

Regelbunden städning och sopning utförs på återvinningscentralen.

5. Avfallscontainers/lastväxlarbehållare eller motsvarande som innehåller material som lätt sprids med vinden skall vara täckta.

Villkoret efterlevs, lock finns på containrar innehållande material som lätt sprids med vinden.

6. Absorptionsmedel för spill, brunnstätningar samt brandutrustning skall finnas tillgängligt på anläggningen. Dagvattenbrunnen närmast miljöstationen ska vara försedd med filterinsats.

Absorptionsmedel, brunnstätning samt brandutrustning finns på anläggningen. Samtliga dagvattenbrunnar är försedda med filterinsats.

7. Buller från verksamheten får som riktvärde inte ge upphov till högre ekvivalent ljudnivå vid bostäder än 50 dBA dagtid (kl. 07-18) måndag till och med fredag, 40 dBA nattetid (kl. 22-07) samtliga dygn och 45 dBA övrig tid.

Ingen bullermätning har gjorts, ljudnivån bedöms ligga under angivna gränsvärden utifrån utförda mätningar på andra anläggningar.

Buller från verksamheten får som riktvärde inte ge upphov till högre ekvivalent ljudnivå utomhus vid arbetslokaler för ej bullrande verksamhet än 60 dBA dagtid (kl. 07-18) måndag till och med fredag, 50 dBA nattetid (kl. 22-07) samtliga dygn och 55 dBA övrig tid.

Inga klagomål på buller har inkommit.

Om ljudet innehåller ofta återkommande impulser eller innehåller hörbara tonkomponenter eller bådadera skall den tillåtna ljudnivån sänkas med 5 dBA-enheter. Momentana ljud får som riktvärde nattetid (kl. 22-07) samtliga dygn uppgå till högst 55 dBA.

8. Senast sex månader innan verksamheten upphör skall bolaget lämna in en plan till tillsynsmyndigheten avseende återställning av verksamhetsområdet.

Detta har inte aktualiserats.

9. En säkerhet uppgående till 30 000 kronor skall ställas för borttransport, återvinning och bortskaffande av farligt avfall samt andra återställningsåtgärder som verksamheten kan föranleda. Säkerheten skall ges in till Länsstyrelsen.	Säkerhet godkänd av Miljöprövningsdelegationen 21-04-19 Beslut: 551-6844-2021 1263-62-001
--	---

2.4 ÖVRIGA GÄLLANDE BESLUT

	Kommentar
<p>2014-09-19, Länsstyrelsen i Skåne Län</p> <p>Länsstyrelsen har inget att erinra angående Sysavs information om mottagning av matolja från hushållen</p>	Insamling av matolja påbörjades 2016.
<p>2017-08-28, Länsstyrelsen i Skåne</p> <p>Beslut om klassning av miljöfarlig verksamhet i enlighet med kod 90.40 samt 90.50</p>	Koder 90.50 (B) samt 90.40 (C) är aktuella.
<p>2018-07-04, Länsstyrelsen Skåne</p> <p>Inga åtgärder med anledning av anmäld ändring av verksamheten.</p>	Sysav anmälde en ändring av verksamheten 2018-06-28 avseende mottagning av avfall i svämmor.
<p>2020-06-25, Räddningstjänsten Svedala Kommun</p> <p>Uppdaterat tillstånd för hantering av brandfarlig vara t.o.m. 2030-06-25.</p> <p>Brandfarlig vätska fp ≤ 60 °C 3200 l Brandfarlig vätska fp > 60 °C 300 l Väteperoxid – 10 liter Organisk peroxid 5 kg Aerosoler 500 liter</p>	Tillståndsgivna mängder underskrids.

2.5 ÄRENDEN 2023

	Kommentar
Tillsynsbesök 2023-11-21, diarienummer 38101-2023	En brist föranledde ett föreläggande daterat 2024-01-18 som kommer beskrivas i miljörapporten 2024.

3. Händelser under året

3.1 HÄNDELSER 2023

Under 2023 har normal drift skett. I oktober övergick textilinsamlingen på återvinningscentralen till egen regi.

Under år 2023 har Sysav fått ett nytt intranät. Numera är det betydligt enklare att söka och hitta instruktioner och rutiner.

3.2 ANMÄLDA DRIFTSTÖRNINGAR

Sysav har ett avvikelserapporteringssystem där avvikelser gällande yttre miljö, såsom spill, lukt eller stopp i verksamheten registreras. Följande driftstörningar har rapporterats till tillsynsmyndigheten.

Datum	Information om ärendet
2023-10-24	Mindre oljespill på återvinningscentralen. Dnr 34994-2023, ärendet avslutat.

4. Driftdata




4.1 AVFALLSMÄNGDER

Avfallstyp	Tillståndsgiven mängd / år	Avfallsmängd 2023
Mellanlagring av avfall	20 000 ton	6 146 ton
Mellanlagring av farligt avfall (inkl. asbest)	2 200 ton	331 ton varav 232 ton elektronik

4.2 KEMISKA PRODUKTER




De kemiska produkter som används registreras i ett digitalt system, iChemistry. Inom Sysav finns en kemikaliegrupp vars uppgift är att stödja driften med inventering och riskbedömning av kemiska produkter. Det finns instruktioner som stöd och vägledning vid inköp och godkännande av nya kemiska produkter. Substitutionsarbete sker kontinuerligt med syfte att byta ut kemiska produkter mot mindre skadliga för hälsa och miljö. Kemikaliegruppen säkerställer även att lagar kring kemiska produkter efterlevs, t.ex. att uppdaterade kemikalieförteckningar finns tillgängliga och att kännedom och kunskap kring hanteringen finns på Sysav.

4.3 VATTENFÖRBRUKNING

År	Mängd (m ³)	Ökning/minskning
2021	58	
2022	50	
2023	71	

4.4 ENERGI

4.4.1 Energiutnyttjande

År	Förbrukning (kWh)	Ökning/minskning
2021	21 791	
2022	20 393	
2023	25 051	

Under 2023 har endast fossilfri energi köpts in.

4.4.2 Energikartläggning

Sysav omfattas av Lagen om energikartläggning i stora företag. Kartläggningen ska göras i fyraårscykler och den andra cykeln startade 2020. Inledningsvis genomfördes en översiktlig kartläggning, resultatet från denna har redovisats till Energimyndigheten under 2021.

Eftersom avfallsförbränningsanläggningen använder mest energi i koncernen har den anläggningen varit i fokus för den detaljerade kartläggningen som genomfördes under 2021. Kartläggningen rapporterades till Energimyndigheten under mars 2022.

Övriga anläggningar kartlades i detalj under föregående fyraårscykel.

4.5 FARLIGT AVFALL

Mottaget farligt avfall hämtas av Sysavs avdelning för Farligt avfall och Logistik för omhändertagande.

Verksamheten (internt) genererar normalt sett endast små mängder farligt avfall. Inga åtgärder för att ytterligare minska mängden bedöms nödvändiga att vidta.

4.5.1 Spårbarhetslagstiftning

För att kunna uppfylla spårbarhetslagstiftningen i Avfallsförordningen SFS 2020:614 kap 6 har Sysav en app (TOVA) som är ett arbetsredskap som effektiviserar flöden vad gäller bedömning, hämtning och mottaganden av avfall. Via TOVA kan kvartalsvärden till Naturvårdsverket hämtas samt digitala transportdokument kan göras.

4.6 KÖLDMEDIA

På anläggningen finns inga rapporteringspliktiga aggregat.

5. Kontroll

5.1 MÄTINSTRUMENT OCH PROVTAGARE

På anläggningen finns inga registrerade mätinstrument eller provtagare.

5.2 OMGIVNINGSKONTROLL

Sysav är medlem i Skånes luftvårdsförbund, Segeåns Vattendrags och Vattenråd, Öresunds vattenvårdsförbund, Sydvästskånes grundvattenkommitté, Österlens vattenråd och Sydvästra Skånes vattenråd. Förbunden genomför regelbundet mätningar och recipientkontroller.

Den omgivningskontroll som specifikt är relevant för verksamheten är Sysavs medlemskap i Skånes luftvårdsförbund, Segeåns Vattendrags och Vattenråd samt Sydvästskånes grundvattenkommitté.

6. Miljöpåverkan och risker

6.1 MILJÖPÅVERKAN OCH RISKER SYSAVÖVERGRIPANDE

Sysav finns mitt i kretsloppet och bidrar till en bättre miljö genom att ta emot avfall och återvinna/återanvända så mycket som möjligt. Det som ännu inte kan återvinnas eller återanvändas tar Sysav hand om på ett säkert sätt och fasar ut för att avgifta samhället. Sysav investerar i och utvecklar nya lösningar för återanvändning och återvinning och arbetar förebyggande för att öka insikten om att alla val som görs i vardagen på ett eller annat sätt påverkar miljön och klimatet.

Den gällande regionala kretsloppsplanen är en gemensam plan som Sysav och 10 av ägarkommunerna tagit fram tillsammans. Planen gäller för år 2021–2030. Huvudbudskapet i den planen är "Från avfall till resurs" och de tre huvudmålen är att inflödet av material och produkter till kretsloppet ska minska, resursanvändningen i kretsloppet ska effektiviseras och spillet från kretsloppet ska minska.

Riskbedömningar genomförs kontinuerligt i verksamheten, vid förändringar eller vid nya arbetsmoment. Åtgärder vidtas i enlighet med genomförda riskbedömningar. När riskbedömningar genomförs deltar vid behov representanter från drift, arbetsmiljöombud, arbetsmiljö och miljö.

Miljöriskhanteringen ingår i ett övergripande arbetssätt kring risker, där företagsledningen i form av en riskkommitté samlar och analyserar företagskritiska risker. Input till analysen avseende miljörisker utgår från miljöriskbedömningar som är genomförda på respektive anläggning. Avvikelse och åtgärder från miljöriskbedömningar hanteras i avvikelssystemet IA.

6.2 MILJÖPÅVERKAN OCH RISKER SVEDALA

ÅTERVINNINGSCENTRAL

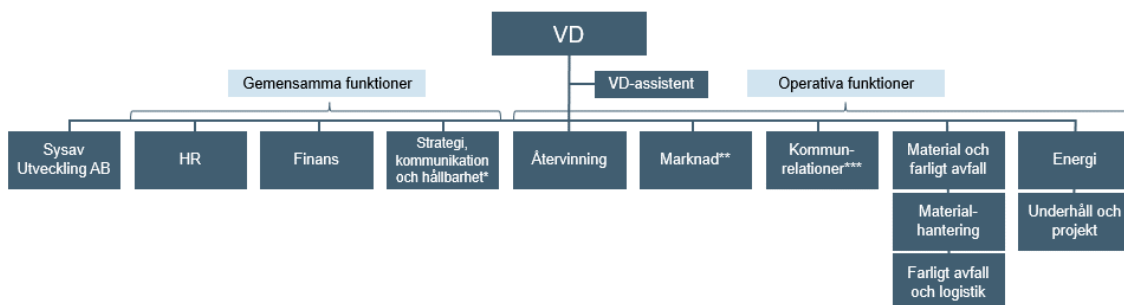
Miljöriskbedömningen visar att en återvinningscentralens största risker generellt sett är:

- Utsläpp till luft (ej brand) via transporter både från kunder som kör sitt avfall till anläggningen samt transporter av avfall till behandling och återvinning
- Utsläpp till vatten (förorenade vatten).

För att förebygga dessa risker har bl. a följande åtgärder vidtagits:

- För utsläpp till luft – från kommersiella transporter ställs krav på transportörens fordon vid upphandling.
- För utsläpp till vatten – filter finns i samtliga dagvattenbrunnar. Rutiner och instruktioner för filterrengöring och filterbyte finns.

Sysavs organisation



*Arbetsnamn
 **Tillhör Sysav Industri AB
 ***Tillhör Sysav AB



Återvinning

