

Miljörapport 2023

2024-03-26
2023/478
Version 1

Innehållsförteckning

1. VERKSAMHETSBEKRIVNING	3
1.1 Sysavkoncernen	3
1.2 Organisation Lilla Hammar återvinningscentral	3
1.3 Beskrivning av verksamheten	3
1.4 Lokalisering och recipient	4
2. MYNDIGHETER, TILLSTÅND OCH BESLUT	5
2.1 Tillsynsmyndighet	5
2.2 Tillstånd	5
2.3 Villkor	5
2.4 Övriga gällande beslut	7
2.5 Ärenden 2023	9
3. HÄNDELSER UNDER ÅRET	10
3.1 Händelser 2023	10
3.2 Anmälda driftstörningar	10
4. DRIFTDATA	11
4.1 Avfallsmängder	11
4.2 Kemiska produkter	11
4.3 Vattenförbrukning	11
4.4 Energi	12
4.4.1 <i>Energiutnyttjande</i>	12
4.4.2 <i>Energikartläggning</i>	12
4.5 Farligt avfall	12
4.5.1 <i>Spårbarhetslagstiftning</i>	13
4.6 Köldmedia	13
5. KONTROLL	14
5.1 Mätinstrument och provtagare	14
5.2 Omgivningskontroll	14
6. MILJÖPÅVERKAN OCH RISKER	15
6.1 Miljöpåverkan och risker Sysavövergripande	15
6.2 Miljöpåverkan och risker Lilla hammar återvinningscentral	15

BILAGOR

Bilaga 1 Organisationsschema Sysavkoncernen

1. Verksamhetsbeskrivning

1.1 SYSAVKONCERNEN

Sysavkoncernen består av Sysav (Sydskånes avfallsaktiebolag) och två helägda dotterbolag, Sysav Utveckling AB och Sysav Industri AB. Sysav hanterar hushållsavfall från sina 14 ägarkommuner, Sysav Utveckling AB arbetar med forskning och utveckling, och Sysav Industri AB hanterar industri- och verksamhetsavfall, samt hushållsavfall från andra kommuner än ägarkommunerna. För detaljerade organisationsscheman, se **bilaga 1**.

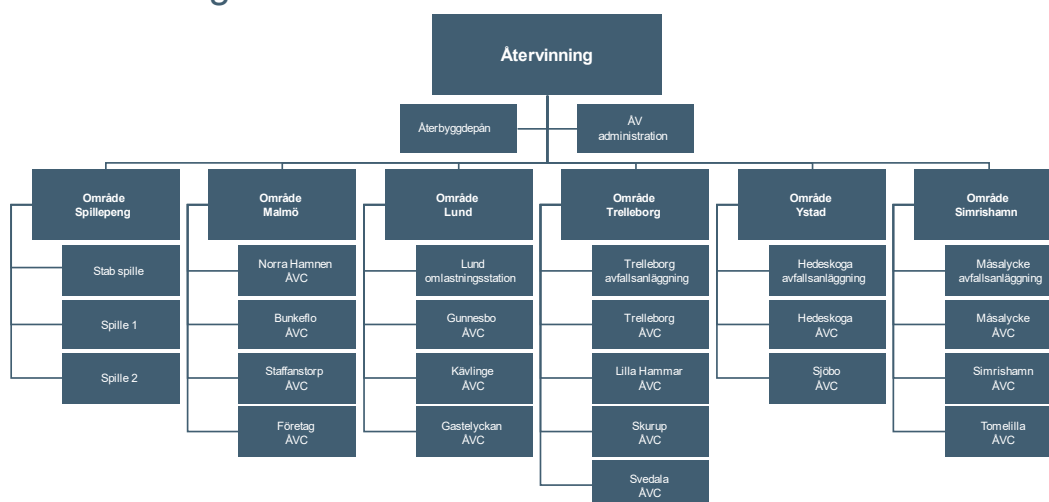
Sysav är certifierad utifrån ISO 14001, ISO 9001 och ISO 45001.

Sysavs grönkompost är kvalitetscertifierad utifrån SPCR 152.

1.2 ORGANISATION LILLA HAMMAR ÅTERVINNINGSCENTRAL

Ansvar för verksamheten ligger på Avdelningen för återvinningsanläggningar. Avdelningschefen har huvudansvaret för verksamheten, områdeschefen har skriftlig delegering från avdelningschefen. Arbetsuppgifter och ansvar beskrivs till stor del i företagets verksamhetssystem. Lilla Hammar återvinningscentral tillhör Område Trelleborg.

Återvinning



1.3 BESKRIVNING AV VERKSAMHETEN

På återvinningscentralen kan hushåll och företag lämna avfall som inte omfattas av ordinarie sophämtning. Kunderna sorterar själv sitt avfall i containrar eller behållare på

anläggningen och personalen hjälper till att hänvisa avfallet till rätt plats. Containerar töms vid behov av kontrakterad entreprenör och avfallet går till behandling på andra anläggningar.

Hushållen kan även lämna farligt avfall vid återvinningscentralen. På samma sätt som för övrigt avfall sorteras detta av kunden själv. Undantag sker för kemiska produkter som personalen sorterar. På återvinningscentralen säljs säckad plantjord med ursprung från inlämnat trädgårdsavfall.

1.4 LOKALISERING OCH RECIPIENT

Återvinningscentralen är belägen på Museivägen 23, strax norr om Höllviken utmed Halörsvägen.

Dagvatten från återvinningscentralen går till kommunens dagvattennät. Filter finns i alla brunnar, dessa byts minst två gånger om året av anlitad entreprenör.

Saneringsmedel och brunnstätningar finns tillgängliga för att förhindra att eventuellt spill eller läckage når dagvattnet.

Avståndet från Lilla Hammars återvinningscentral till närmaste bostad är cirka 100 meter.

2. Myndigheter, tillstånd och beslut

2.1 TILLSYNSMYNDIGHET

Tillsynsmyndighet är Länsstyrelsen i Skåne län.

2.2 TILLSTÅND

Nedan nämns samtliga beslut som påverkade verksamheten år 2023. Samtliga beslut är icke-tidsbegränsade där inget annat anges.

Beslut	Kommentar
2006-11-13, Länsstyrelsen i Skåne län Tillstånd enligt miljöbalken att sortera, mellanlagra och omlasta avfall samt mellanlagra farligt avfall	Verksamheten bedrivs i huvudsak i enlighet med ansökningshandlingarna.

2.3 VILLKOR

	Kommentar
1. Om inte annat framgår av övriga villkor eller föreskrifter skall verksamheten i huvudsak bedrivas i enlighet med vad bolaget angivit i ansökningshandlingarna eller i övrigt uppgivit eller åtagit sig i ärendet.	Verksamheten bedrivs i huvudsak i enlighet med ansökningshandlingarna.
2. På anläggningen får endast hanteras källsorterat material för återvinning eller återanvändning från hushåll och företag, farligt avfall från hushållen samt mindre företag. Hushållsavfall innehållande matrester och liknande får inte tillföras anläggningen.	Endast källsorterat material samt farligt avfall tas emot på anläggningen. Matrester tas inte emot.
3. På anläggningen får högst 15 ton farligt avfall (inklusive elektriska och elektroniska produkter) lagras samtidigt.	Regelbunden hämtning av det farliga avfallet säkerställer att momentan lagring inte är större.
4. Kemiska produkter och farligt avfall skall hanteras så att spill och läckage inte kan nå avloppsledningar eller omgivningen. Förvaring av kemiska produkter och farligt avfall (exklusive elektriska och elektroniska produkter) skall	Farligt avfall lämnas i container, LOTS-behållare och andra täckta behållare

<p>ske på yta som är ogenomsläpplig för de aktuella ämnena och försedd med invallning eller annan konstruktion till skydd mot utsläpp samt i övrigt utformad så att regnvatten inte samlas. Uppsamlingsvolymen skall minst motsvara den största behållarens volym plus 10 % av övriga behållares sammanlagda volym.</p>	<p>avsedda för respektive avfallstyp.</p>
<p>5. När återvinningscentralen inte är bemannad skall farligt avfall förvaras inom låst utrymme. Absorptionsmedel för spill samt brandutrustning skall finnas till hands på platsen.</p>	<p>Återvinningscentralen är alltid bemannad vid öppettider. Absorptionsmedel och brandskyddsutrustning finns tillgängligt.</p>
<p>6. Bolaget skall vidta möjliga åtgärder så att köbildning minimeras. Bolaget skall till tillsynsmyndigheten, senast sex månader efter det att verksamheten satts igång, redovisa möjliga åtgärder att minska köbildning utanför återvinningscentralen.</p>	<p>Möjlig åtgärd som innebär att trafikflödet vänds redovisades till Länsstyrelsen 2007-06-07. Beslut från Länsstyrelsen att ärendet avslutas togs 2007-06-08. Bygglov för ändrad infart erhöles 2008-09-09. 2009 genomfördes ändringen, slutbevis utfärdat 2009-12-18.</p>
<p>7. De asfalterade ytorna skall regelbundet rengöras med sopmaskin eller liknande. Spill, damm och motsvarande skall omhändertas så att inte olägenheter uppkommer i omgivningen. Dokumenterade rutiner för städning av markytor skall finnas.</p>	<p>Regelbunden städning, sopning och skräpplockning genomförs och dokumenterade instruktioner finns i verksamhetssystemet.</p>
<p>8. Lastväxlarbehållare eller motsvarande som innehåller material som lätt sprids med vinden skall vid behov vara täckta.</p>	<p>Containrar är försedda med lock.</p>
<p>9. Samtliga dagvattenbrunnar skall vara försedda med filterinsatser.</p>	<p>Filterinsatser finns i samtliga dagvattenbrunnar.</p>
<p>10. Buller från verksamheten får som riktvärde inte ge upphov till högre ekvivalent ljudnivå vid bostäder än 50 dBA dagtid</p>	<p>En bullerskärm uppfördes under år</p>

<p>(kl. 07-18) måndag till och med fredag, 40 dBA nattetid (kl. 22-07) samtliga dygn och 45 dBA övrig tid.</p> <p>Buller från verksamheten får som riktvärde inte ge upphov till högre ekvivalent ljudnivå utomhus vid arbetslokaler för ej bullrande verksamhet än 60 dBA dagtid (kl. 07-18) måndag till och med fredag, 50 dBA nattetid (kl. 22-07) samtliga dygn och 55 dBA övrig tid.</p> <p>Om ljudet innehåller ofta återkommande impulser eller hörbara tonkomponenter eller bådadatera skall den tillåtna ljudnivån sänkas med 5 dBA-enheter. Momentana ljud får som riktvärde nattetid (kl. 22-07) samtliga dygn uppgå till högst 55 dBA.</p>	<p>2019 för att sänka bullernivåerna vid kringliggande bostäder. En slutlig bullermätning med beräkning genomfördes under december 2019.</p>
<p>11. I god tid innan verksamheten upphör skall bolaget till tillsynsmyndighetens redovisa en plan för återställning av fastigheten Lilla Hammar 49:1.</p>	<p>Detta har inte aktualiserats.</p>
<p>12. En säkerhet uppgående till 32 500 kronor skall ställas för borttransport, återvinning och bortskaffande av farligt avfall och andra återställningsåtgärder som verksamheten kan föranleda. Säkerheten skall ges in till Länsstyrelsen.</p>	<p>Ekonomisk säkerhet är ställd och godkänd av Miljöprövningsdelegationen 2021-09-22 Beslut: 551-6798-2021 1233-62-001</p>

2.4 ÖVRIGA GÄLLANDE BESLUT

	Kommentar
<p>2017-08-28, Länsstyrelsen i Skåne Län Beslut om verksamhetskod enligt miljöprövningsförordningen Verksamhetskod 90.50 och 90.40</p>	<p>Sysavs bedömning är att koderna 90.50 samt 90.40 är aktuella.</p>
<p>2018-12-21, Bullerrapport inskickat till Länsstyrelsen med åtgärdsförslag att minska bullernivåerna vid återvinningscentralen</p>	<p>Sysav har en pågående dialog kring åtgärder. Ärendet hanterat och avslutat.</p>
<p>2019, Buller Beslut Dnr nr.30317-20188</p>	<p>Till följd av bullerklagomål från kringboende har en stor bullerutredning genomförts under 2019. Till följd av denna, byttes hjullastaren till en</p>

tystare maskin,
placering av containrar
skiftades samt en
bullerskärm uppfördes.
Vid bullermätning med
beräkning december
2019 konstaterades att
gällande bullervillkor
innehålls.

2020-08-13, Räddningstjänsten Trelleborg-Vellinge -Skurup

Tillståndsgivna
mängder underskrids.

Nytt tillstånd att hantera brandfarliga varor.

Gäller t.o.m. 2028-08-13.

Brandfarlig vätska t.ex. spillolja 800 l

Brandfarlig vätska t.ex. oljefilter 460 l

Brandfarlig vätska t.ex. lösningsmedel 500 l

Brandfarlig vätska t.ex. lösningsmedelsbaserad
färg 1 000 l

Brandfarlig vätska, övriga produkter 200 l

Brandfarlig vätska övriga produkter 100 l

Brandfarliga aerosoler 500 l

Brandfarlig gas 400 l

Organiska peroxider 5 kg

Väteperoxider 10 l

2021-09-22 Länsstyrelsen Skåne

Beslut om ekonomisk säkerhet

Miljöprövningsdelegati
onen inom
Länsstyrelsen Skåne
godtar ställd
garantiförbindelse som
ekonomisk säkerhet
enligt 16kap.3§
miljöbalken.
Säkerheten (nr8214-
9,965297294-5 samt
säkerh depnr
1437/210) förvaras hos
Länsstyrelsen Skåne.

2021-09-03, Vellinge Kommun

Bullerklagomål från privatperson

Beslut 22-01-12 Dnr
555-36043-2021. Ingen
åtgärd kan anses
nödvändig att

genomföra utifrån
dagens förutsättningar.

2.5 ÄRENDEN 2023

	Kommentar
Tillsynsbesök 2023-04-19	Ärendebeteckning 12846-2023

3. Händelser under året

3.1 HÄNDELSER 2023

Under 2023 har normal drift skett, en elektrisk truck har köpts in under året. I oktober övergick textilinsamlingen på återvinningscentralen till egen regi.

Under år 2023 har Sysav fått ett nytt intranät. Numera är det betydligt enklare att söka och hitta instruktioner och rutiner.

3.2 ANMÄLDA DRIFTSTÖRNINGAR

Sysav har ett avvikelserapporteringssystem där avvikelser gällande yttre miljö, såsom spill, lukt eller stopp i verksamheten registreras. Följande driftstörningar har rapporterats till tillsynsmyndigheten.

Datum	Information om ärendet
2023-07-11	En dagvattenläcka orsakade ett slukhål. Ärendet är avslutat.

4. Driftdata

4.1 AVFALLSMÄNGDER

Avfallstyp	Tillståndsgiven mängd / år	Avfallsmängd 2023
Mellanlagring av avfall	20 000 ton	10 534 ton
Mellanlagring av farligt avfall (inkl. asbest)	2 200 ton	621 ton varav 289 ton elektronik

4.2 KEMISKA PRODUKTER

De kemiska produkter som används registreras i ett digitalt system, iChemistry. Inom Sysav finns en kemikaliegrupp vars uppgift är att stödja driften med inventering och riskbedömning av kemiska produkter. Det finns instruktioner som stöd och vägledning vid inköp och godkännande av nya kemiska produkter. Substitutionsarbete sker kontinuerligt med syfte att byta ut kemiska produkter mot mindre skadliga för hälsa och miljö. Kemikaliegruppen säkerställer även att lagar kring kemiska produkter efterlevs, t.ex. att uppdaterade kemikalieförteckningar finns tillgängliga och att kännedom och kunskap kring hanteringen finns på Sysav.

Substitution: Endast kemiska produkter för hushållsändamål används. Dessa går igenom en gång/år och inga produkter har behövt substitueras under 2022.




4.3 VATTENFÖRBRUKNING

År	Mängd (m ³)	Ökning/minskning
2021	44	↓
2022	34	↓
2023	33	↓

4.4 ENERGI




4.4.1 Energiutnyttjande

Elförbrukning

År	Förbrukning (kWh)	Ökning/minskning
2021	28 274	
2022	22 825	
2023	19 822	

Under 2023 har endast fossilfri energi att köpas in.

Drivmedelsförbrukning (HVO-hydrerad vegetabilisk olja)

År	Förbrukning (liter)	Ökning/minskning
2021	12 581	
2022	10 000	
2023	10 000	

Förbrukningen av HVO är beroende av hur mycket avfall och vilka avfallsslag som kommer in, då arbetsmaskinen används för att flytta avfallsbehållare samt komprimera innehållet i behållarna.

4.4.2 Energikartläggning

Sysav omfattas av Lagen om energikartläggning i stora företag. Kartläggningen ska göras i fyraårscykler och den andra cykeln startade 2020. Inledningsvis genomfördes en översiktlig kartläggning, resultatet från denna har redovisats till Energimyndigheten under 2021.

Eftersom avfallsförbränningsanläggningen använder mest energi i koncernen har den anläggningen varit i fokus för den detaljerade kartläggningen som genomfördes under 2021. Kartläggningen rapporterades till Energimyndigheten under mars 2022.

Övriga anläggningar kartlades i detalj under föregående fyraårscykel.

4.5 FARLIGT AVFALL

Mottaget farligt avfall hämtas av Sysavs avdelning för Farligt avfall och Logistik för omhändertagande.

Verksamheten (internt) genererar normalt sett endast små mängder farligt avfall. Inga åtgärder för att ytterligare minska mängden bedöms nödvändiga att vidta.

4.5.1 Spårbarhetslagstiftning

För att kunna uppfylla spårbarhetslagstiftningen i Avfallsförordningen SFS 2020:614 kap 6 har Sysav en app (TOVA) som är ett arbetsredskap som effektiviserar flöden vad gäller bedömning, hämtning och mottaganden av avfall. Via TOVA kan kvartalsvärden till Naturvårdsverket hämtas samt digitala transportdokument kan göras.

4.6 KÖLDMEDIA

Inga rapporteringspliktiga aggregat finns på anläggningen.

5. Kontroll

5.1 MÄTINSTRUMENT OCH PROVTAGARE

Inga registrerade mätinstrument eller provtagare finns på anläggningen.

5.2 OMGIVNINGSKONTROLL

Sysav är medlem i Skånes luftvårdsförbund, Segeåns Vattendragsförbund och Vattenråd, Öresunds vattenvårdsförbund, Sydvästskånes grundvattenkommitté, Österlens vattenråd och Sydvästra Skånes vattenråd. Förbunden genomför regelbundet mätningar och recipientkontroller.

Det som är relevant för Lilla Hammar är Skånes luftvårdsförbund, Öresunds vattenvårdsförbund, Sydvästskånes grundvattenkommitté och Sydvästra Skånes vattenråd.

6. Miljöpåverkan och risker

6.1 MILJÖPÅVERKAN OCH RISKER SYSAVÖVERGRIPANDE

Sysav finns mitt i kretsloppet och bidrar till en bättre miljö genom att ta emot avfall och återvinna/återanvända så mycket som möjligt. Det som ännu inte kan återvinnas eller återanvändas tar Sysav hand om på ett säkert sätt och fasar ut för att avgifta samhället. Sysav investerar i och utvecklar nya lösningar för återanvändning och återvinning och arbetar förebyggande för att öka insikten om att alla val som görs i vardagen på ett eller annat sätt påverkar miljön och klimatet.

Den gällande regionala kretsloppsplanen är en gemensam plan som Sysav och 10 av ägarkommunerna tagit fram tillsammans. Planen gäller för år 2021–2030. Huvudbudskapet i den planen är "Från avfall till resurs" och de tre huvudmålen är att inflödet av material och produkter till kretsloppet ska minska, resursanvändningen i kretsloppet ska effektiviseras och spillet från kretsloppet ska minska.

Riskbedömningar genomförs kontinuerligt i verksamheten, vid förändringar eller vid nya arbetsmoment. Åtgärder vidtas i enlighet med genomförda riskbedömningar. När riskbedömningar genomförs deltar vid behov representanter från drift, arbetsmiljöombud, arbetsmiljö och miljö.

Miljöriskhanteringen ingår i ett övergripande arbetssätt kring risker, där företagsledningen i form av en riskkommitté samlar och analyserar företagskritiska risker. Input till analysen avseende miljörisker utgår från miljöriskbedömningar som är genomförda på respektive anläggning. Avvikelse och åtgärder från miljöriskbedömningar hanteras i avvikelssystemet IA.

6.2 MILJÖPÅVERKAN OCH RISKER LILLA HAMMAR

ÅTERVINNINGSCENTRAL

Sysav genomförde år 2019 en gemensam miljöriskbedömning för alla bolagets återvinningscentraler. Varje risk har fått ett åtgärdsförslag kopplat till sig. Kontinuerlig uppföljning och revidering av miljöriskbedömningen utföres.

Miljöriskbedömningen visar att en återvinningscentralers största risker generellt sett är:

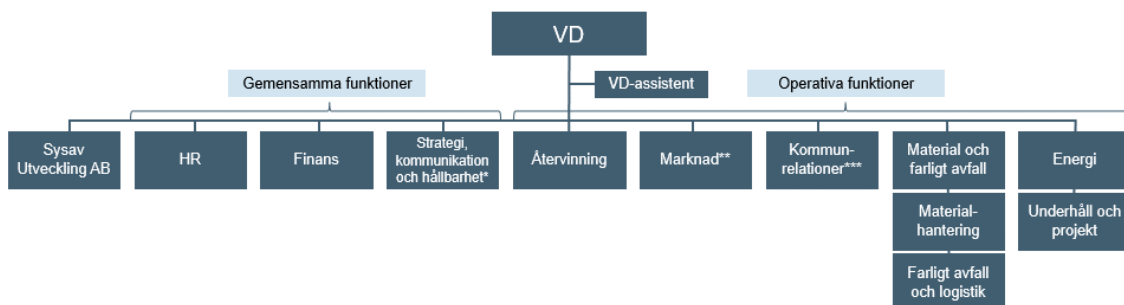
- Utsläpp till luft (ej brand) via transporter både från kunder som kör sitt avfall till anläggningen samt transporter av avfall till behandling och återvinning
- Utsläpp till vatten (förorenade vatten).

För att förebygga dessa risker har bl. a följande åtgärder vidtagits:

- För utsläpp till luft – från kommersiella transporter ställs krav på transportörens fordon vid upphandling.
- För utsläpp till vatten – filter finns i samtliga dagvattenbrunnar. Rutiner och instruktioner för filterrengöring och filterbyte finns.

Utöver miljöriskbedömningen görs riskbedömningar kontinuerligt i verksamheten, vid förändringar eller vid nya riskmoment.

Sysavs organisation



*Arbetsnamn
 **Tillhör Sysav Industri AB
 ***Tillhör Sysav AB



Återvinning

